



Wie sind Elektroautos steuerlich begünstigt?

Nähere Informationen dazu finden Sie auf Seite 4.

Steuertipps zum Jahresende

Vor dem Jahreswechsel ist die Arbeitsbelastung bei jedem sehr groß. Vieles muss unbedingt noch vor dem 31.12. erledigt werden (für Bilanzierende gilt dies meist, wenn sich das Wirtschaftsjahr mit dem Kalenderjahr deckt). Trotzdem sollte man sich ausreichend Zeit nehmen, um seine Steuersituation nochmals zu überdenken.

Das Jahr 2020 war gekennzeichnet durch die COVID-19-Krise. Der Gesetzgeber hat auf diese Krise sehr kurzfristig mit einer Flut von Gesetzesänderungen und Förderprogrammen reagiert. Viele dieser Regelungen sind laufenden kurzfristigen Änderungen unterworfen. Wir haben daher davon abgesehen, alle COVID-19-Regelungen in diese Steuertipps aufzunehmen, da deren Gültigkeit bei Drucklegung nicht absehbar war. Wir verweisen hier auf das Onlineangebot und die individuelle Beratung unserer Kanzlei.

1. Steuerstundung (Zinsgewinn) durch Gewinnverlagerung bei Bilanzierern

Eine Gewinnverschiebung in das Folgejahr bringt immerhin einen Zinsgewinn durch Steuerstundung. Im Jahresabschluss (bei bilanzierenden Unternehmen) sind unfer-

tige Erzeugnisse (Halbfabrikate), Fertigerzeugnisse und noch nicht abrechenbare Leistungen (halbfertige Arbeiten) grundsätzlich nur mit den bisher angefallenen Kosten zu aktivieren. Die Gewinnspanne wird erst mit der Auslieferung des Fertigerzeugnisses bzw. mit der Fertigstellung der Arbeit realisiert (Anzahlungen werden nicht ertragswirksam eingebucht, sondern lediglich als Passivposten).

Daher: Die Auslieferung des Fertigerzeugnisses – wenn möglich – mit Abnehmern für den Jahresbeginn 2021 vereinbaren. Arbeiten sollten erst mit Beginn 2021 fertig gestellt werden. Die Fertigstellung muss für das Finanzamt dokumentiert werden.

2. Glättung der Progression bzw. Gewinnverlagerung bei Einnahmen-Ausgaben-Rechnern

Bei Einnahmen-Ausgaben-Rechnern gilt (mit Ausnahmen) das Zufluss-Abfluss-Prinzip. Dabei ist darauf zu achten, dass grundsätzlich nur Zahlungen ergebniswirksam sind (den Gewinn verändern) und nicht der Zeitpunkt des Entstehens der Forderung oder Verbindlichkeit, wie dies bei der doppelten Buchhaltung >>

» Fortsetzung | Steuertipps zum Jahresende

(= Bilanzierung) der Fall ist. Beim Zufluss-Abfluss-Prinzip ist insbesondere für regelmäßig wiederkehrende Einnahmen und Ausgaben die fünfzehntägige Zurechnungsfrist zu beachten.

3. Umsatzgrenze für umsatzsteuerliche Kleinunternehmer

Die Umsatzgrenze für Kleinunternehmer liegt seit dem Jahr 2020 bei € 35.000,00 (Nettoumsatz). Für diese Grenze sind im Wesentlichen die steuerbaren Umsätze relevant, wobei bestimmte steuerfreie Umsätze nicht einzubeziehen sind. Einmal in fünf Jahren kann die Umsatzgrenze um maximal 15 % überschritten werden.

4. COVID-19-Rücklage

Für voraussichtliche betriebliche Verluste des Jahres 2020 kann unter bestimmten Voraussetzungen zur Minderung der Steuern des Jahres 2019 schon jetzt eine COVID-19-Rücklage als Abzugsposten berücksichtigt werden. Der Abzugsposten ist bei der Veranlagung 2020 wieder hinzuzurechnen. Hier ist jedenfalls eine Vergleichsrechnung ratsam.

5. Ertragsteuerfreie (Weihnachts-) Geschenke und Feiern für Mitarbeiter

Betriebsveranstaltungen, wie beispielsweise Weihnachtsfeiern, sind bis zu € 365,00 pro Arbeitnehmer und Jahr lohnsteuer- und sozialversicherungsfrei. Geschenke sind innerhalb eines Freibetrages von € 186,00 jährlich lohnsteuer- und sozialversicherungsfrei. Geldgeschenke sind jedoch immer steuerpflichtig.

6. Spenden

Spenden aus dem Betriebsvermögen dürfen 10 % des Gewinnes des aktuellen Wirtschaftsjahres nicht übersteigen. Wenn im nächsten Jahr höhere Einkünfte erwartet werden, kann es daher günstiger sein, eine Spende auf Anfang 2021 zu verschieben.

7. Letztmalige Möglichkeit der Arbeitnehmerveranlagung für das Jahr 2015

Mit Jahresende läuft die Fünf-Jahres-Frist für die Antragstellung der Arbeitnehmerveranlagung für 2015 aus.

8. Registrierkasse

Bei Verwendung einer Registrierkasse ist mit Ende des Kalenderjahres (auch bei abweichendem Wirtschaftsjahr) ein signierter Jahresbeleg (Monatsbeleg vom Dezember) auszudrucken, zu prüfen und aufzubewahren.

Die Überprüfung des signierten Jahresbeleges ist verpflichtend (laut BMF-Info bis spätestens 15. Februar des Folgejahres) und kann manuell mit der BMF-Belegcheck-App oder automatisiert durch Ihre Registrierkasse durchgeführt werden.

Zumindest quartalsweise ist das vollständige Datenerfassungsprotokoll extern zu speichern und aufzubewahren.

Für Investitionen bis zum 31. Dezember sind dieses Jahr viele Faktoren zu beachten:

9. Degressive Abschreibung

Alternativ zur linearen Abschreibung ist für bestimmte neue Wirtschaftsgüter, die nach dem 30. Juni 2020 angeschafft oder hergestellt werden, eine degressive Abschreibung von höchstens 30 % möglich.

10. Vorzeitige Abschreibung bei Gebäuden

Für Gebäude, die nach dem 30. Juni 2020 angeschafft oder hergestellt worden sind, kann unter bestimmten Voraussetzungen im ersten Jahr die Abschreibung höchstens das Dreifache des bisher gültigen Prozentsatzes, im Folgejahr höchstens das Zweifache betragen. Die Halbjahresabschreibungsregelung ist dabei nicht anzuwenden, sodass auch bei Anschaffung, Herstellung oder Einlage im zweiten Halbjahr der volle Jahres-AfA-Betrag aufwandswirksam ist.

11. COVID-19-Investitionsprämie

Die COVID-19-Investitionsprämie kann für bestimmte Neuinvestitionen, für die erste Maßnahmen zwischen 1.8.2020 und 28.2.2021 gesetzt werden, beantragt werden. Sie beträgt 7 % der förderfähigen Investitionen und 14 % für Investitionen in den Bereichen Ökologisierung, Digitalisierung und Gesundheit. Hier sind einige Fristen und eine umfangreiche Förderrichtlinie zu beachten.

12. Erwerb von geringwertigen Wirtschaftsgütern

Wirtschaftsgüter mit Anschaffungskosten bis € 800,00 (diese Grenze gilt für Wirtschaftsjahre, die nach dem 31. Dezember 2019 beginnen – davor € 400,00) können im Jahr der Anschaffung voll abgeschrieben werden. Daher sollten Sie diese noch bis zum Jahresende anschaffen, wenn eine Anschaffung für (Anfang) 2021 ohnehin geplant ist.

Hinweis: Bei Einnahmen-Ausgaben-Rechnern ist die Verausgabung maßgeblich.

13. Halbjahresabschreibung für kurz vor Jahresende getätigte Investitionen

Eine Absetzung für Abnutzung (AfA) kann erst ab Inbetriebnahme des jeweiligen Wirtschaftsgutes geltend gemacht werden. Erfolgt die Inbetriebnahme des neu angeschafften Wirtschaftsgutes noch kurzfristig bis zum 31. Dezember 2020, steht eine Halbjahres-AfA zu.

14. Gewinnfreibetrag bei Einzelunternehmen und betrieblicher Mitunternehmerschaft

Der Gewinnfreibetrag besteht aus zwei Teilfreibeträgen. Das sind der Grundfreibetrag und der investitionsbedingte Freibetrag. Wird nicht investiert, so steht natürlichen Personen (mit betrieblichen Einkünften) jedenfalls der Grundfreibetrag in Höhe von 13 % des Gewinnes, höchstens aber bis zu einem Gewinn in Höhe von € 30.000,00 zu (maximaler Freibetrag € 3.900,00).

Übersteigt der Gewinn € 30.000,00, kann ein investitionsbedingter Gewinnfreibetrag hinzukommen, der davon abhängt, in welchem Umfang der übersteigende Freibetrag durch bestimmte Investitionen im jeweiligen Betrieb gedeckt ist.

15. Forschungsprämie

Es kann unter bestimmten Voraussetzungen eine Forschungsprämie pro Jahr in Höhe von 14 % der Forschungsaufwendungen geltend gemacht werden (soweit nicht durch steuerfreie Förderungen gedeckt). Bei eigenbetrieblicher Forschung hat der Steuerpflichtige ein Gutachten der FFG (Forschungsförderungsgesellschaft) vorzulegen ■

Wie wurde die Gastgewerbepauschalierungsverordnung geändert?

Der Bundesminister für Finanzen hat die Gastgewerbepauschalierungsverordnung geändert. Die ab der Veranlagung 2020 geltenden **Eckpunkte** der Pauschalierung sind nun:

Anspruchsberechtigt sind Unternehmen, die ein Gastgewerbe mit zugehöriger Gewerbeberechtigung betreiben, wenn keine Buchführungspflicht besteht und nicht freiwillig Bücher geführt werden und die Umsätze im vorangegangenen Wirtschaftsjahr grundsätzlich nicht mehr als € 400.000,00 (bisher € 255.000,00) netto betragen.

Grundpauschale: Dieses beträgt 15 % der Bemessungsgrundlage (Umsätze), mindestens € 6.000,00 und höchstens € 60.000,00. Beträgt die Bemessungsgrundlage weniger als € 40.000,00, darf durch den Ansatz des Pauschalbetrages von € 6.000,00 kein Verlust entstehen.

Bestimmte weitere Aufwendungen sind neben dem Grundpauschale absetzbar:

z. B. Ausgaben für Waren, Löhne und Lohnnebenkosten, Fortbildungen von Mitarbeitern, betriebliche Ausgaben für die Instandhaltung, Gewinnfreibetrag (nur der Grundfreibetrag).

Das **Mobilitätspauschale** beträgt:

- 6 % der Bemessungsgrundlage (max. € 24.000,00) in Gemeinden mit höchstens 5.000 Einwohnern
- 4 % der Bemessungsgrundlage (max. € 16.000,00) in Gemeinden mit mehr als 5.000, aber höchstens 10.000 Einwohnern
- 2 % der Bemessungsgrundlage (max. € 8.000,00) in Gemeinden mit mehr als 10.000 Einwohnern

Voraussetzung ist die Inanspruchnahme des Grundpauschales.

Das **Energie- und Raumpauschale** beträgt 8 % der Bemessungsgrundlage (max. € 32.000,00). Voraussetzung ist die Inanspruchnahme des Grundpauschales.



© arizanko - Adobe Stock.com

schaales sowie das Vorliegen von außerhalb des Wohnungsverbandes gelegenen Räumlichkeiten, die der Ausübung des Gastgewerbes dienen.

Weitere Regelungen betreffen unter anderem Bindewirkungen bei Inanspruchnahme und die vereinfachte Führung des Wareneingangsbuches. ■

Gilt ein für das Homeoffice zur Verfügung gestellter Internetanschluss als Sachbezug?

Die Arbeitsleistung im Homeoffice erfordert in erster Linie einen geeigneten Internetanschluss. Ist der Arbeitnehmer nicht ausreichend ausgestattet, weil etwa Bandbreite oder Downloadvolumina fehlen, kann das für alle Beteiligten zum Problem werden. Möchte der Arbeitgeber unterstützen, indem er dem Arbeitnehmer einen Internetanschluss zur Verfügung stellt, den dieser fallweise auch privat nutzen kann, stellt sich allerdings die Frage nach einem möglicherweise lohnsteuerpflichtigen Sachbezug. Dabei lassen sich im Wesentlichen drei Fallkonstellationen unterscheiden.

Mobiler Internetanschluss

Wird einem Arbeitnehmer, der überwiegend im Homeoffice tätig ist, auf Kosten des Arbeitgebers ein mobiler Internetanschluss (z. B. über mobilen Router) zur Verfügung gestellt, dann müssen die laufenden Kosten auch bei fallweise privater Nutzung nicht als lohnsteuerpflichtiger Sachbezug angesetzt wer-

den.

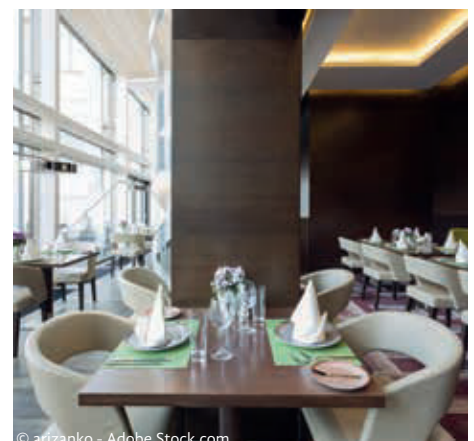
Stationärer Internetanschluss

Anderes gilt, wenn bauliche Maßnahmen (beispielsweise Anschluss an ein Leitungssystem) notwendig sind, um den Internetanschluss in der Wohnung des Arbeitnehmers einzurichten, oder wenn der Arbeitgeber die laufenden Kosten eines zur Verfügung gestellten Internetanschlusses über ein stationäres Modem übernimmt. Da in diesen Fällen die berufliche Nutzung nicht von der privaten Nutzung in der Wohnung des Arbeitnehmers abgegrenzt werden kann, sind die vom Arbeitgeber übernommenen Kosten der Einrichtung und des Betriebes als steuerpflichtiger Sachbezug anzusetzen.

Vorhandener Internetanschluss

Ein Sachbezug ist auch dann anzusetzen, wenn ein bestehender Internetanschluss nachträglich auf den Arbeit-

geber umgemeldet wird oder der Arbeitgeber die laufenden Kosten eines bereits vorhandenen Internetanschlusses ersetzt. Im Falle eines Kostenersatzes durch den Arbeitgeber kann der Arbeitnehmer die anteilig auf die berufliche Nutzung entfallenden Kosten des Internetanschlusses allerdings als Werbungskosten geltend machen. ■



© arizanko - Adobe Stock.com

Bis 31.12.2020: Antrag auf Ausnahme von der gewerblichen Sozialversicherung für Kleinunternehmer für 2020 möglich



Kleinunternehmer im Sinne der gewerblichen Sozialversicherung ist im Jahr 2020 ein Unternehmer (Einzelunternehmer mit Gewerbeberechtigung oder FSVG-versicherter Arzt) mit

- Umsätzen aus sämtlichen unternehmerischen Tätigkeiten von nicht mehr als € 35.000,00 und

- Einkünften aus gewerblicher Tätigkeit von nicht mehr als € 5.527,92.

Wird bei der Sozialversicherung der Selbständigen (SVS) glaubhaft gemacht, dass diese Grenzen nicht überschritten werden, so kann eine **Ausnahme von der Pensions- und Krankenversicherung** für das Jahr 2020 bis zum 31. Dezember 2020 beantragt werden, wenn

- innerhalb der letzten 60 Kalendermonate nicht mehr als zwölf Kalendermonate einer GSVG-/FSVG-Pflichtversicherung gegeben waren oder
- das 60. Lebensjahr vollendet wurde oder
- das 57. Lebensjahr (nicht aber das 60.) vollendet wurde und innerhalb der letzten fünf Kalenderjahre vor der Antragstellung die erwähnten Einkommens- und Umsatzkriterien erfüllt waren.

Für die Dauer des Bezuges von Kinderbetreuungsgeld oder die ersten 48 Kalendermonate der Kindererziehung (pro Kind) gelten eigene Regelungen.

Der Unfallversicherungsschutz bleibt jedenfalls aufrecht und die entsprechen-

den Beiträge werden quartalsweise vorgeschrieben. Bei einem rückwirkenden Ausnahmeantrag ist zu beachten, dass, wenn bereits Leistungen bezogen wurden (z. B. Arztbesuche), die Ausnahme erst ab dem Monatsersten nach Einlangen des Antrages festgestellt wird. **Für Vorjahre ist die Ausnahme von der Versicherung nicht möglich. Also muss für das Jahr 2020 der Antrag bei der SVS bis zum 31.12.2020 einlangen!** Werden die Grenzwerte bezüglich Umsatz oder Einkünfte überschritten, so ist dies binnen eines Monats der Sozialversicherung der Selbständigen zu melden.

Aber Achtung: Die Erfüllung der Voraussetzungen wird im Nachhinein natürlich anhand des Umsatz- und Einkommensteuerbescheides überprüft. Stellt sich dabei heraus, dass die Voraussetzungen für die Ausnahme nicht erfüllt sind, müssen die Beiträge nachbezahlt werden. Dies kann zu unerwarteten und hohen Beitragsnachbelastungen führen. Wird diese Ausnahme von der Pflichtversicherung beantragt und genehmigt, ist zu beachten, dass aus der gewerblichen Tätigkeit keine Absicherung in der Pensions- und Krankenversicherung besteht. ■

Wie sind Elektroautos steuerlich begünstigt?

Für Unternehmer brachte das Jahr 2020 weitere steuerliche Begünstigungen für Elektroautos. Im Folgenden finden Sie eine kurze Übersicht der bereits bestehenden und der neuen Begünstigungen von echten E-Autos (für Hybridfahrzeuge gelten zum Teil abweichende Regelungen):

Die Kosten eines E-Autos sind **vorsteuerabzugsfähig**. Bis zu € 40.000,00 brutto Anschaffungskosten besteht ein voller Vorsteuerabzug, zwischen € 40.000,00 und € 80.000,00 aliquot und über € 80.000,00 kein Vorsteuerabzug. Vorsteuerabzugsfähig sind auch Stromkosten und Kosten für die Stromabgabestellen.

Gefördert wird das E-Auto unter anderem mittels staatlicher Umweltförde-

rung in Höhe von € 3.000,00 (zuzüglich € 2.000,00 E-Mobilitätsbonusanteil vom Fahrzeughändler). Die aktuelle Förderungsaktion bis 31. Dezember 2020 ist von den zur Verfügung stehenden Budgetmitteln abhängig. Neu ist nun auch noch unter bestimmten Voraussetzungen zusätzlich eine steuerliche Investitionsprämie in der Höhe von 14 % (die Antragstellung und erste Maßnahmen haben bis zum 28.2.2021 zu erfolgen). Zudem sind auch noch Förderungen der Bundesländer möglich. Für alle Förderungen gilt, dass die Voraussetzungen der entsprechenden Förderrichtlinien einzuhalten sind (z. B. keine Förderung für Pkws ab einem bestimmten Bruttolistenpreis).

Neu für nach dem 30. Juni 2020 angeschaffte E-Autos ist auch die Möglich-

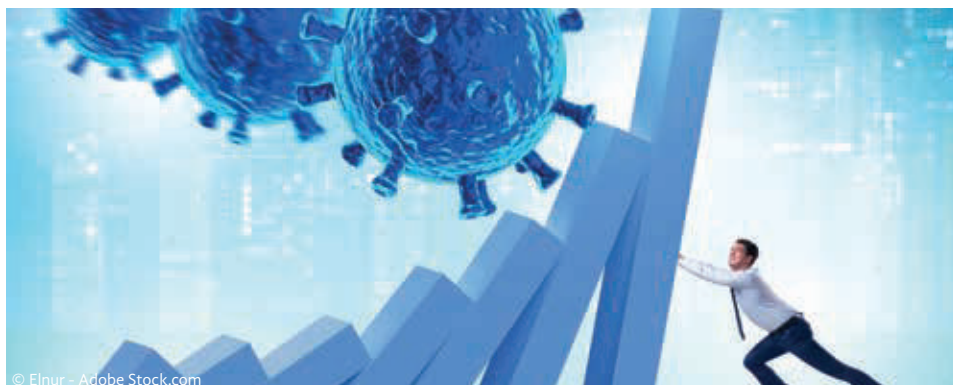
keit zur Anwendung der **degressiven Abschreibung**. Damit können Steuerspareffekte vorgezogen werden.

Elektroautos sind zudem **nicht NoVA-pflichtig** und es fällt auch **keine motorbezogene Versicherungssteuer** an.

Nutzt ein Mitarbeiter das Elektroauto des Arbeitgebers auch zu privaten Zwecken, so fällt auch **kein Sachbezug** an. Für den Dienstgeber entfallen auch die Lohnnebenkosten für den Sachbezug.

Achtung: Diese Ausführungen gelten nur für reine E-Autos, nicht für Hybridfahrzeuge. Welche steuerlichen Vorteile konkret E-Autos für Ihr Unternehmen bedeuten, ist nur in einem individuellen Beratungsgespräch zu klären. ■

Wie können Verluste aus 2020 steuerlich in Vorjahren verwertet werden?



Durch das Konjunkturstärkungsgesetz 2020 und die COVID-19-Verlustberücksichtigungsverordnung ist es möglich, Verluste aus 2020 in den Jahren 2019 und 2018 steuerlich zu berücksichtigen.

Hier einige (unvollständige) Eckpunkte dieser Regelung:

- **Verluste aus betrieblichen Einkünften**, die im Rahmen der Veranlagung 2020 nicht ausgeglichen werden, können bei der Veranlagung 2019 bis zu € 5.000.000 steuerlich berücksichtigt werden. Für abweichende Wirtschaftsjahre kann der Verlust aus der Veranlagung 2020 oder aus der Veranlagung 2021 rückgetragen werden.
- **Voraussichtliche betriebliche Verluste 2020** können bei positiven betrieblichen Einkünften im Jahr 2019 bereits bei der Veranlagung 2019 durch eine COVID-19-Rücklage abgezogen werden. Diese Rücklage beträgt ohne weiteren Nachweis bis zu 30 % des Gesamtbetrages der betrieblichen Einkünfte 2019, wenn die Vorauszahlungen null betragen bzw. auf Höhe der Mindestkörperschaftsteuer festgesetzt wurden. Für bis zu 60 % muss ein voraussichtlicher negativer Gesamtbetrag der betrieblichen Einkünfte 2020 glaubhaft gemacht werden. Höchstbetrag: € 5.000.000,00 (abweichend bei Unternehmensgruppen). Die COVID-19-Rücklage ist im Rahmen der Veranlagung 2020 steuerlich hinzuzurechnen. Für abweichende Wirtschaftsjahre gelten analoge Regelungen wie oben.
- Sind die Voraussetzungen für die Berücksichtigung einer COVID-19-Rücklage gegeben, kann bis zur Abgabe der Steuererklärung für 2019

beantragt werden, die **Vorauszahlungen an Einkommen- bzw. Körperschaftsteuer für das Jahr 2019 nachträglich herabzusetzen**.

- Sollten nach Hinzurechnung der COVID-19-Rücklage noch Verluste

des Jahres 2020 verbleiben, können diese in das Jahr **2019** rückgetragen werden („**tatsächlicher**“ **Verlustrücktrag**). Wird dadurch der Höchstbetrag nicht ausgeschöpft, kann insoweit eine Berücksichtigung des Verlustrücktrages im Rahmen der Veranlagung **2018** bis zu einem Höchstbetrag von € 2.000.000,00 beantragt werden.

- Soweit Verluste aus der Veranlagung 2020 weder bei der Veranlagung 2019 noch bei der Veranlagung 2018 berücksichtigt werden, können sie ab dem Veranlagungszeitraum 2021 abgezogen werden.

Detaillierte Informationen finden Sie auf unserer Kanzleihomepage. Für die Beurteilung Ihrer individuellen Situation ist eine Vergleichsrechnung erforderlich. ■

GSVG-Werte 2021 (voraussichtlich)

	Beitragssatz	Mindestbeitragsgrundlage	Höchstbeitragsgrundlage
Krankenversicherung	6,80 %	€ 475,86/M € 5.710,32/J	€ 6.475,00/M € 77.700,00/J
Pensionsversicherung	18,50 %	€ 574,36/M € 6.892,32/J	€ 6.475,00/M € 77.700,00/J
Unfallversicherung € 125,04/Jahr bzw. € 10,42/Monat			

Die Veröffentlichung im Bundesgesetzblatt bleibt abzuwarten.

ASVG-Werte 2021 (voraussichtlich)

Geringfügigkeitsgrenze	
monatlich	€ 475,86
Grenzwert für pauschalierte Dienstgeberabgabe	€ 713,79
Höchstbeitragsgrundlage	
täglich	€ 185,00
monatlich	€ 5.550,00
jährlich für Sonderzahlungen	€ 11.100,00
Höchstbeitragsgrundlage monatlich für freie Dienstnehmer ohne Sonderzahlung	€ 6.475,00

Die Veröffentlichung im Bundesgesetzblatt bleibt abzuwarten.

Familienbeihilfe: Wie wurde die Zuverdienstgrenze für Studierende erhöht?



Der Gesetzgeber hat eine Änderung des Familienlastenausgleichsgesetzes beschlossen, welche rückwirkend in Kraft tritt und die Zuverdienstgrenze für Studierende von € 10.000,00 auf € 15.000,00 anhebt.

Studierende dürfen also nun ab dem Kalenderjahr, in dem sie das 20. Lebensjahr vollenden, ab dem 1. Jänner 2020 pro Jahr € 15.000,00 verdienen, ohne eine etwaig zustehende Familienbeihilfe zu verlieren.

Für diese Grenze ist das zu versteuernde Einkommen relevant: Bruttogehalt (ohne Sonderzahlungen) minus Sozialversicherungsbeiträge.

Lehrlingsentschädigungen, Waisenspensionen und jenes Einkommen, das vor oder nach Zeiträumen erzielt wird, für die Anspruch auf Familienbeihilfe besteht, bleiben außer Betracht.

Für die Zuverdienstgrenze der Familienbeihilfe ist eine „Jahresdurchrechnung“ relevant. Das heißt, es gibt keine monatliche Betrachtungsweise. Übersteigt das Einkommen im Kalenderjahr die Zuverdienstgrenze, ist jener Teil der Familienbeihilfe, der den Grenzbetrag von € 15.000,00 überschritten hat, zurückzuzahlen. ■

LOCKDOWN: Welche unterstützende Maßnahmen gibt es?

Der neue Lockdown belastet viele Unternehmen enorm. Ergänzend zu den bestehenden Förderungen, wurden weitere Maßnahmen beschlossen, um die Wirtschaft zu unterstützen. Zu nennen sind hier insbesondere:

- Lockdown-Umsatzersatz
- Fixkostenzuschuss II
- Anpassung der Regelungen zur Phase III der Kurzarbeit

Die den Unterstützungsleistungen zugrunde liegenden Regelwerke werden derzeit laufend überarbeitet und an die sich rasch entwickelnde Situa-

tion angepasst. Wir sehen daher wie bisher davon ab, alle COVID-19-Regelungen in den gedruckten Steuernews aufzunehmen, da deren Gültigkeit bei Drucklegung nicht absehbar ist und somit bei Ihnen als veraltete Information ankommen würde.

Bitte besuchen Sie daher unsere Kanzleihomepage für aktuelle Informationen zu diesen Themen. Für eine detaillierte Beratung zu Ihrer individuellen Situation oder wenn Sie mehr zu einem Thema erfahren wollen, kontaktieren Sie uns bitte.



SACHBEZUG BEI UNVERZINSLICHEM GEHALTSVORSCHUSS 2021

Für die Zinersparnis eines unverzinslichen Gehaltsvorschusses oder Arbeitgeberdarlehens ist laut aktuellem Erlass des BMF auch in 2021 (wie in 2020) ein Sachbezug in Höhe von

0,5 % p.a. des aushaftenden Kapitals anzusetzen. Falls ein niedrigerer Zinssatz bei der Berechnung der Zinsen zur Anwendung kommt, ist die Differenz zum Referenzzinssatz zu versteuern.

Allerdings besteht ein Freibetrag in Höhe von € 7.300,00, sodass nur vom übersteigenden Betrag ein Sachbezug zu ermitteln ist. ■

Für welche Investitionen beträgt die COVID-19-Investitionsprämie 14 %?

Wie bereits berichtet, werden mit der COVID-19-Investitionsprämie unter bestimmten Voraussetzungen aktivierungspflichtige Neuinvestitionen in das abnutzbare Anlagevermögen befristet bis 28. Februar 2021 gefördert (Antragstellung und erste Maßnahmen). Dabei sind bestimmte Förderungsvoraussetzungen z. B. hinsichtlich des antragstellenden Unternehmens und einige Fristen zu beachten. Auch sind einige Investitionen von der Förderung gänzlich ausgeschlossen.

Grundsätzlich erfolgt die Förderung in Form von nicht rückzahlbaren Zuschüssen in Höhe von 7 % bzw. 14 % der Anschaffungskosten der förderungsfähigen Investitionen. 14 % Förderung sind möglich für bestimmte Investitionsteile aus den in der Förderrichtlinie definierten Bereichen:

- **Ökologisierung/Klimaschutz:** wie beispielsweise bestimmte Investitionen in Klimaschutz, Mobilitätsmanagement und Elektrofahrzeuge (inkl. z. B. neue Elektroräder und neue Fahrräder), Rohstoffmanagement, Energieeinsparung (Wasser, Wärme), Abfallwirtschaft, Gebäudesanierung
- **Digitalisierung:** wie z. B. bestimmte Investitionen in künstliche Intelligenz, Cloud Computing, Big Data, Geschäftsmodell und Prozesse (digitale Anwendungen), IT-Security, E-Commerce (z. B. digitale Transformation)



© Jenny Sturm - Adobe Stock.com

genz, Cloud Computing, Big Data, Geschäftsmodell und Prozesse (digitale Anwendungen), IT-Security, E-Commerce (z. B. digitale Transformation)

- **Gesundheit:** wie z. B. bestimmte Investitionen in den Bereichen Entwicklung und Herstellung von Medizinprodukten und in Produkten von strategischer Bedeutung bei Pandemien

Die umfangreichen Anhänge der Förderrichtlinie regeln hier viele Details, Beispiele und Voraussetzungen. Wichtig ist, diese Voraussetzungen vorab

genau zu prüfen. So sind z. B. Elektro-Pkw (ausgenommen die für 7 + 1 Personen zugelassenen E-Busse dieser Klasse) nur dann mit 14 % förderfähig, wenn der Brutto-Listenpreis des Basismodells € 60.000,00 nicht übersteigt.

Diese Informationen sind auf dem Stand vom 12.11.2020 und können sich kurzfristig ändern. Aktuelle und detailliertere Informationen, Förderrichtlinie und FAQs finden Sie auf der Homepage der Austria Wirtschaftsservice GmbH (www.aws.at), die auch die Fördermaßnahme abwickelt.

Muss eine Schenkung gemeldet werden?

Anzeigepflicht besteht für Schenkungen und Zweckzuwendungen unter Lebenden, wenn im Zeitpunkt des Erwerbes mindestens ein Beteiligter einen Wohnsitz, den gewöhnlichen Aufenthalt, den Sitz oder die Geschäftsleitung im Inland hatte. Zu melden sind insbesondere Schenkungen von

- Bargeld, Kapitalforderungen, Gesellschaftsanteilen
- Betrieben oder Teilbetrieben
- beweglichem körperlichen Vermögen (wie z. B. Schmuck, Kraftfahrzeuge)
- immateriellen Vermögensgegenstände (wie z. B. Fruchtgenussrechte, Urheberrechte)

Die Anzeige ist entweder von den beteiligten Personen (Schenkender, Beschenkte) oder von am Vertrag mit-

wirkenden Rechtsanwälten und Notaren zur ungeteilten Hand (das heißt, wenn eine dieser Personen die Anzeige einbringt, sind die anderen nicht mehr dazu verpflichtet) durchzuführen. Sie ist binnen einer Frist von drei Monaten ab Erwerb zu erledigen.

Hinweis: Unter die Regelungen zum Schenkungsmeldegesetz fallen keine Erbschaften. Sie müssen nicht gemeldet werden.

Ausgenommen von der Anzeigepflicht sind unter anderem

- Erwerbe zwischen bestimmten Angehörigen (auch Lebensgefährten) bis zu insgesamt € 50.000,00 innerhalb eines Jahres,
- Erwerbe zwischen anderen Personen

bis € 15.000,00 innerhalb von fünf Jahren,

- übliche Gelegenheitsgeschenke bis € 1.000,00 (Hausrat inkl. Bekleidung ist ohne Wertgrenze befreit),
- Grundstücksschenkungen (jedoch Anzeigepflicht nach dem Grunderwerbsteuergesetz),
- Zuwendungen, die unter das Stiftungseingangssteuergesetz fallen.

Das vorsätzliche Unterlassen der Anzeige ist eine Finanzordnungswidrigkeit. Sie wird mit einer Geldstrafe bis zu 10 % des gemeinen Wertes der nicht angezeigten Erwerbe geahndet. Alle zur Meldung verpflichteten Personen können gestraft werden. Eine Selbstanzeige ist bis zu einem Jahr möglich, und zwar ab dem Ablauf der dreimonatigen Meldepflicht.

Regelbedarfssätze für Unterhaltsleistungen für 2021



Ein Unterhaltsabsetzbetrag kann unter bestimmten Voraussetzungen zur steuerlichen Entlastung geltend gemacht werden, wenn der gesetzliche Unterhalt geleistet wird und

- das Kind sich in einem Mitgliedstaat der EU, in einem EWR-Staat oder in der Schweiz aufhält,
- das Kind nicht dem Haushalt des Steuerpflichtigen angehört und
- für das Kind keine Familienbeihilfe bezogen wird.

Wenn keine vertragliche, gerichtliche oder behördliche Festsetzung der Unterhaltsleistung erfolgt ist, wird der Unterhaltsabsetzbetrag nur dann zuerkannt, wenn der vereinbarten Unterhaltsverpflichtung in vollem Ausmaß nachgekommen wurde und die Regelbedarfssätze nicht unterschritten wurden.

Die Regelbedarfssätze werden jedes Jahr neu festgelegt. Für steuerliche Belange gelten für 2021 folgende Sätze:

Altersgruppe	
0-3 Jahre	€ 213,00
3-6 Jahre	€ 274,00
6-10 Jahre	€ 352,00
10-15 Jahre	€ 402,00
15-19 Jahre	€ 474,00
19-25 Jahre	€ 594,00

Stand: 12.11.2020

Medieninhaber und Herausgeber: Standort Südoststeiermark: Puntigam Wirtschaftstreuhand und Steuerberatung GmbH, Mag. Christian Puntigam, MBA; Hauptstraße 39, 8093 St. Peter a.O., T: +43 3477 2645, Firmenbuch-Nummer: 405179 b, E: post@puntigam.info, I: www.puntigam.info; **Standort Graz:** Puntigam Wirtschaftstreuhand und Steuerberatung GmbH & Co KG, St. Peter Gürtel 4, 8042 Graz, T: +43 316 826 426, Firmenbuch-Nummer: 431216 t; **Layout und grafische Gestaltung:** Atikon EDV und Marketing GmbH, E-Mail: info@atikon.com, Internet: www.atikon.com; **Grundlegende Richtung:** Dieser Newsletter beinhaltet unpolitische News, die sich mit dem Steuer-, Sozial- und Wirtschaftsrecht beschäftigen. **Haftungsausschluss:** Alle Angaben in dieser Zeitschrift erfolgen nach bestem Wissen und Gewissen. Für Detailinformationen kontaktieren Sie bitte unsere Berater. **Hinweis nach § 25 (1) MedienG:** Die Angaben nach § 25 (2 bis 4) MedienG sind unter der Web-Adresse www.puntigam.info auffindbar.

TIPPS ZU VIDEOKONFERENZEN

Videokonferenzen sind dieses Jahr für viele überfallsartig zu einem wesentlichen Kommunikationsmittel im beruflichen Alltag geworden. Neben technischen Herausforderungen, die es zu meistern gibt, sollen Ihnen folgende Tipps helfen, bei Ihren Kollegen und Kunden per Video besser anzukommen:

- Checken Sie immer vorab die Technik. Insbesondere wenn Sie Moderator der Videokonferenz sind, sollten Sie darauf achten, dass in den Einladungen klar ist, wann, wie und auf welcher technischen Basis man sich trifft. Insbesondere neue Teilnehmer sollten die Möglichkeit haben, vorab ihren Zugang zur Konferenz auszuprobieren.
- Testen Sie Ihr Erscheinungsbild samt Hintergrund vor Beginn der Konferenz. Achten Sie auf gutes Licht, eine gute Positionierung der Kamera, eine aufgeräumte Umgebung und passende Kleidung.
- Die Übertragung von Umgebungsgeräuschen können Sie mit einem Headset besser steuern als mit dem Mikrofon des Laptops. Machen Sie sich mit der Möglichkeit des Aus- und Einschaltens von Mikrofon und Kamera im Rahmen der verwendeten Software vertraut.
- Lassen Sie während der Videokonferenz Ihre Gesprächspartner ausreden und sprechen Sie deutlich.
- Vermeiden Sie das Lesen von E-mails oder das (hörbare) Tippen auf der Tastatur während der Videokonferenz.

STEUERTERMINE | DEZ. 20 - FEB. 21

Fälligkeitsdatum 15. Dezember 2020

USt-Vorauszahlung für **Oktober**
L, DB, DZ, ÖGK, KommSt für **November**

Fälligkeitsdatum 15. Jänner 2021

USt-Vorauszahlung für **November**
L, DB, DZ, ÖGK, KommSt für **Dezember**

Fälligkeitsdatum 15. Februar 2021

USt-Vorauszahlung für **Dezember**
L, DB, DZ, ÖGK, KommSt für **Jänner 2021**
KU, KR für das **IV. Quartal 2020**
ESt- und KÖSt-Vorauszahlung für das **I. Quartal 2021**

IMPRESSUM